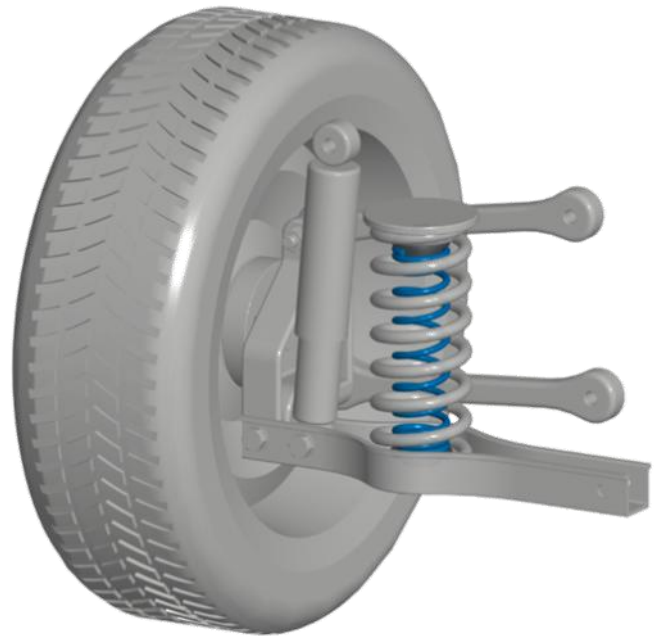


HV-493235

Hyundai Inster / Casper

**MAX COMFORT.
MAX CONTROL.
MAX SAFETY.**



NL Montage handleiding

EN Fitting instructions

DE Einbau Anleitung

FR Guide d'installation



Suspension
Systems



Notice

NL

1. Monteer originele delen van de auto volgens voorschriften in het werkplaats-handboek.
2. Controleer na de montage of de MAD veer voldoende voorspanning heeft.
3. Bescherm metalen delen met een corrosie-werende coating.
4. Stel de koplamphoogte en indien aanwezig het camera en / of radarsysteem opnieuw af.
5. Bij een multi-link wielophanging is het raadzaam opnieuw uit te lijnen.
6. Op de volgende pagina vindt u de QR codes en URL's om de betreffende documenten van deze set te downloaden

EN

1. Mount original parts of the car as specified in the workshop manual.
2. After mounting, check that the MAD spring has enough pre-tension.
3. Protect metal parts with an anticorrosive coating.
4. Readjust the headlights, and the camera and/or radar system if present.
5. With multi-link suspension, we recommend realigning.
6. On the following page you will find the QR codes and URLs to download the relevant documents of this set

DE

1. Montieren Sie Originalteile des Autos gemäß den Anweisungen im Werkstatthandbuch.
2. Überprüfen Sie nach der Montage, ob die MAD-Feder ausreichend Vorspannung hat.
3. Schützen Sie Metallteile mit einer korrosionsbeständigen Beschichtung.
4. Stellen Sie die Scheinwerferhöhe und, falls vorhanden, die Kamera und/oder das Radarsystem erneut ein.
5. Bei einer Mehrlenker-Radaufhängung empfiehlt es sich, diese erneut auszurichten.
6. Auf der folgenden Seite finden Sie die QR-Codes und URLs zum Herunterladen der relevanten Dokumente dieses Sets

FR

1. Installez les pièces d'origine du véhicule comme indiqué dans le manuel d'atelier.
2. Après l'installation, vérifiez que les ressorts MAD soient suffisamment sous pression.
3. Protégez les pièces métalliques avec un revêtement résistant à la corrosion.
4. Réglez à nouveau la hauteur des phares et le système de caméra et/ou de radar, le cas échéant.
5. Dans le cas d'une suspension multi-bras, il est conseillé de refaire la géométrie.
6. Sur la page suivante, vous trouverez les QR codes et les URL permettant de télécharger les documents.



Notice



<https://mad-automotive.com/documents/VH4920323.pdf>



<https://mad-automotive.com/documents/TU-027070.pdf>



<https://mad-automotive.com/documents/9901.pdf>



Notice

NL Aanhaalmoment

(in aansluiting van VDI 2230 uitgave 2001)
 Metrisch schroefdraad en Ripp- en Tensilock schroeven
 DIN912, DIN931, DIN933, DIN985...
 DIN88933 DIN88934, DIN88913, DIN88914.

Aanhaalmoment van originele bouten en moeren volgens werkplaatshandboek.

	Aandraaimoment [Nm]	
	<i>Klasse</i>	
Schroefdraad	8.8	10.9
5	5	7.4
6	8.6	12.7
8	21	30.8
10	41.6	61.1
12	72.5	107
14	110	140
16	150	160

EN Tightening torque

(following VDI 2230 publishing 2001)
 Metric screw thread and Ripp- and Tensilock bolts
 DIN912, DIN931, DIN933, DIN985...
 DIN88933 DIN88934, DIN88913, DIN88914.

Tightening torque of original bolts and nuts according to workshop manual.

	Torque values [Nm]	
	<i>Strength class</i>	
Thread	8.8	10.9
5	5	7.4
6	8.6	12.7
8	21	30.8
10	41.6	61.1
12	72.5	107
14	110	140
16	150	160

DE Anziehdrehmoment

(in Anlehnung an VDI 2230 Ausgabe 2001)
 Metrischem Gewinde und Ripp- und Tensilock Schrauben
 DIN912, DIN931, DIN933, DIN985...
 DIN88933 DIN88934, DIN88913, DIN88914.

Anziehdrehmoment der Originalschrauben und -Muttern gemäß Werkstatthandbuch.

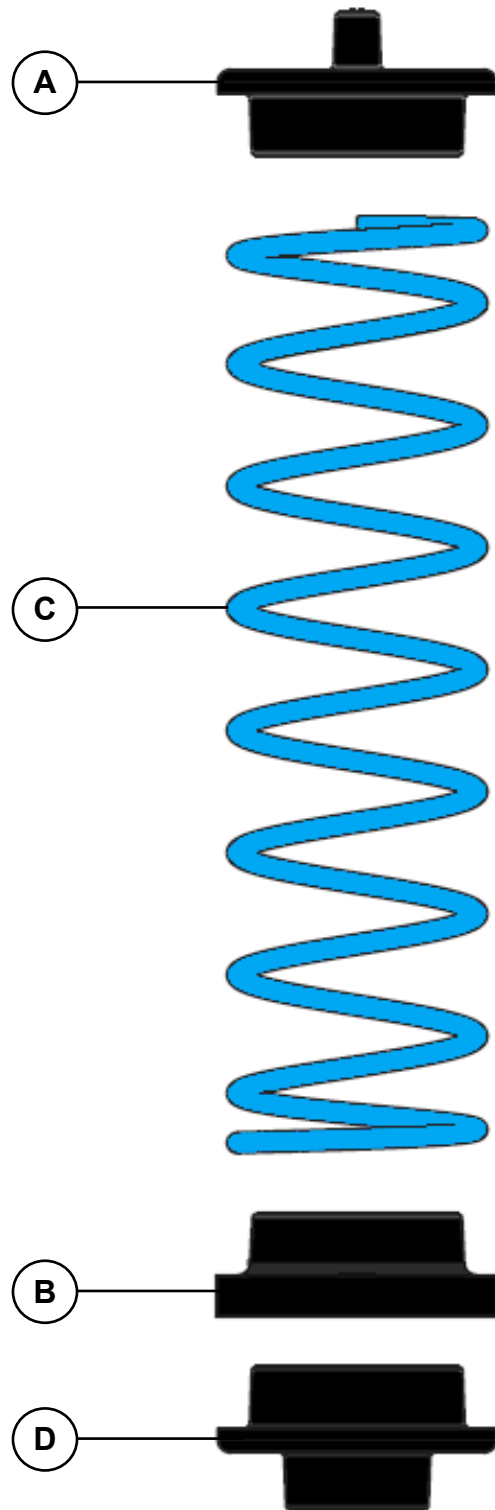
	Anziehdrehmoment [Nm]	
	<i>Festigkeitsklasse</i>	
Gewinde	8.8	10.9
5	5	7.4
6	8.6	12.7
8	21	30.8
10	41.6	61.1
12	72.5	107
14	110	140
16	150	160

FR Couples de serrage

(à l'instar du VDI 2230 Edition 2001)
 Filetage métrique et boulons Ripp et Tensilock
 DIN912, DIN931, DIN933, DIN985...
 DIN88933 DIN88934, DIN88913, DIN88914.

Couple de serrage des boulons et écrous d'origine selon le manuel d'atelier.

	Couple de serrage [Nm]	
	<i>Classe d'intensité</i>	
Filetage	8.8	10.9
5	5	7.4
6	8.6	12.7
8	21	30.8
10	41.6	61.1
12	72.5	107
14	110	140
16	150	160



Bill of materials

Item	Part nr	Name	Quantity
A	VK0511	Upper Spring Plate	2
C	E16	Auxiliary Spring	2
B	1913-028	Bottom Spring Plate	2
D	VK5034	Bottom Spring Plate	2



NL Hef het voertuig totdat de wielen nog net de grond raken.

EN Lift the vehicle until the wheels are barely touching the ground.

DE Heben Sie das Fahrzeug an, bis die Räder gerade den Boden berühren.

FR Soulever le véhicule jusqu'à ce que les roues touchent à peine le sol.



NL Demonteer de onderste schokdemper bout. Demonteer ook de bevestiging van de hoogtesensor indien aanwezig.

EN Dismount the lower shock absorber bolt. Also dismantle the attachment of the height sensor if present.

DE Demontieren Sie die untere Stoßdämpfer Befestigung. Demontieren Sie auch die Befestigung des Höhensensors, falls vorhanden.

FR Démontez le boulon inférieur de l'amortisseur. Démontez également la fixation du capteur de hauteur s'il y en a un.



NL Hef het voertuig verder omhoog en verwijder de originele veer.
Let op de remslangen en ABS kabels!
Demonteer wanneer nodig.

EN Raise the vehicle further and remove the original spring. **Pay attention to the brake hoses and ABS cables! Disassemble when necessary.**

DE Heben Sie das Fahrzeug weiter an und entfernen Sie die Originalfeder.
Achten Sie auf die Bremsschläuche und ABS-Kabel! Demontieren Sie Diese, wenn nötig.

FR Soulever davantage le véhicule et retirer le ressort d'origine. **Attention aux flexibles de frein et aux câbles ABS ! Démontez si nécessaire.**

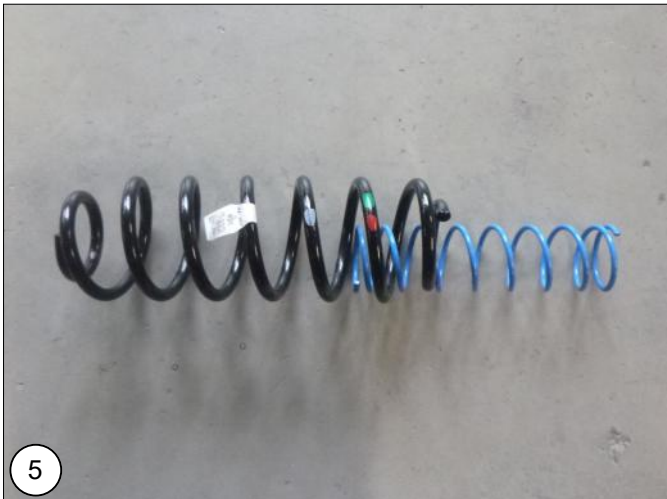


NL Verwijder het bovenste veerrubber, en boor een gat van **ø11mm** in de bovenschotel. Behandel daarna het gat met een roestwerend middel.

EN Remove the upper spring rubber, and drill a **ø11mm** hole in the upper spring seat. Then treat the hole with anti-rust agent.

DE Entfernen Sie den oberen Federgummi und bohren Sie ein **ø11mm** Loch in die obere Scheibe. Behandeln Sie dann das Loch mit Korrosionsschutzmittel.

FR Retirer le caoutchouc du ressort supérieur et percer un trou de **ø11mm** dans le siège du ressort supérieur. Traiter ensuite le trou avec un produit antirouille.



NL Plaats de MAD hulpveer in de originele hoofdveer.

EN Insert the MAD auxiliary spring into the original main spring.

DE Setzen Sie die MAD-Hilfsfeder in die Originale Hauptfeder ein.

FR Insérer le ressort auxiliaire MAD dans le ressort principal d'origine.



NL Plaats de originele veerrubbers weer terug op de hoofdveer.

EN Reinstall the original spring rubbers back on the main spring.

DE Setzen Sie die Original-Federgummis wieder auf die Hauptfeder.

FR Réinstaller les caoutchoucs d'origine sur le ressort principal.



NL Plaats de originele hoofdvveer samen met de MAD hulpveer terug onder het voertuig.

EN Place the original main spring together with the MAD auxiliary spring back onto the vehicle.

DE Legen Sie die Original-Hauptfeder zusammen mit der MAD-Zusatzfeder wieder unter das Fahrzeug.

FR Replacer le ressort principal d'origine et le ressort auxiliaire MAD sur le véhicule.



NL Kantel de hulpveer iets opzij en plaats veerschotel **D** in het gat van de draagarm.

EN tilt the auxiliary spring slightly to the side and insert spring plate **D** into the hole of the suspension arm.

DE Kippen Sie die Hilfsfeder leicht zur Seite und setzen Sie die Federplatte **D** in das Loch des Tragarm ein.

FR incliner légèrement le ressort auxiliaire sur le côté et insérer la plaque de ressort **D** dans le trou du bras de suspension.



NL Plaats daarna veerschotel **B** bovenop de zojuist geplaatste veerschotel **D**.

EN Then place spring plate **B** on top the just installed spring plate **D**.

DE Setzen Sie dann den Federteller **B** auf den gerade platzierten Federteller **D**.

FR Placer ensuite la plaque de ressort **B** sur la plaque de ressort **D** qui vient d'être installée.



NL Plaats de MAD hulpveer dan op veerschotel **B**.

EN Then place the MAD auxiliary spring on spring plate **B**.

DE Setzen Sie dann die MAD-Hilfsfeder auf den Federteller **B**.

FR Placer ensuite le ressort auxiliaire MAD sur la plaque à ressort **B**.



NL Plaats hierna veerschotel **A** bovenop de MAD hulpveer.

EN Then place spring plate **A** on top of the MAD auxiliary spring.

DE Setzen Sie dann den Federteller **A** oben auf die MAD-Hilfsfeder.

FR Placer ensuite la plaque de ressort **A** sur le ressort auxiliaire MAD.



NL Laat het voertuig dan zakken en geleid de veerschotels in de gemaakte gaten totdat ze wat voorspanning hebben.

EN Then lower the vehicle and guide the spring plates into the made holes until they have some preload.

DE Senken Sie dann das Fahrzeug ab und führen die Federteller in die entstandenen Löcher, bis sie eine gewisse Vorspannung haben.

FR Ensuite, abaissez le véhicule et guidez les plaques de ressort dans les trous pratiqués jusqu'à ce qu'elles aient une certaine précharge.



13

NL Zorg dat de onderste windingsuiteinden van beide hulpveren naar de voorzijde van het voertuig toewijzen.

EN Make sure the lower winding ends of both auxiliary springs face towards the front of the vehicle.

DE Achten Sie darauf, dass die unteren Enden der Wicklungen beider Zusatzfedern zur Vorderseite des Fahrzeugs zeigen.

FR S'assurer que les extrémités inférieures des deux ressorts auxiliaires sont orientées vers l'avant du véhicule.



14

NL Laat het voertuig rustig verder in de veren zakken en plaats de schokdemperbout terug.
Let op: *Draai de bouten pas vast als het voertuig volledig op zijn wielen staat!*

EN Gently lower the vehicle further and reinstall the shock absorber bolts.
Caution: *Do not tighten the bolts until the vehicle is fully on its wheels!*

DE Senken Sie das Fahrzeug vorsichtig weiter in und setzen Sie die Stoßdämpferschraube wieder ein.
Achtung: *Ziehen Sie die Schrauben nicht fest, bevor das Fahrzeug vollständig auf seinen Rädern steht!*

FR Abaissez doucement le véhicule et réinstallez les boulons de l'amortisseur.
Attention: *Ne serrez pas les boulons tant que le véhicule n'est pas complètement sur ses roues !*

MAD

Wiltonstraat 53
3905 KW Veenendaal
The Netherlands

T +31 (0) 318 586 100

mad-automotive.com



Suspension
Systems